



# 100G 백업계정 서비스 이용안내

(주)스마일서브  
보안관제팀

## 목차

백업 계정 서비스 이용 안내.....	3
* 권장 백업 정책.....	3
* 넷하드(100G 백업) 계정 서버로 백업하는 2가지 방법.....	3
* 백업서버 이용시 주의사항.....	3
WINDOWS 서버 사용자를 위한 백업서비스 이용 방법.....	4
1. 네트워크 드라이브에 접속하여 백업하는 방법.....	4
1-1. 네트워크 드라이브 접속하여 백업하는 방법.....	4
1-2. 네트워크 드라이브에서 접속을 종료 하는 방법.....	5
1-3. 배치 파일 만드는 방법.....	6
1-4. 윈도우즈 예약 작업 사용 방법 .....	7
1-5. 백업 마법사 사용 방법.....	11
2. FTP를 이용한 윈도우즈 백업.....	14
3. 실제 백업 예제.....	15
3-1. 웹 데이터 백업 (네트워크 드라이버 이용).....	15
3-2. MSSQL 데이터 백업.....	16

## 백업 계정 서비스 이용 안내

(주)스마일서브에서는 고객님의 소중한 데이터 보호에 도움을 드리고자 고객님을 위한 별도의 백업 서버를 운영하고 있으며, 100GByte 백업 공간을 무료로 제공하고 있습니다.

해당 공간을 이용하셔서 고객님의 중요한 데이터를 꼭 백업하시기를 권장하여 드립니다.

추가적인 백업공간 증설이 필요할 경우 작업의뢰 또는 전화문의 바랍니다.

- 주간 : 070-7549-7074

- 야간 : 1688-4879

※ 고객님의 실서버와 넷하드(100G 백업서버)간에 발생하는 트래픽 사용량은 MRTG 트래픽 곡선 및 실제 데이터 사용량에 포함되므로, 증가분 백업을 권장합니다.

### \* 권장 백업 정책

- 1차 백업 : 로컬서버에 추가로 장착되는 하드디스크에 주기적인 백업

- 2차 백업 : 중요도가 높은 데이터에 대하여 2차적으로 100G 백업계정 서버에 백업

(고객님 서버에서 운영중인 하드디스크와 추가 장착한 백업하드디스크에서 동시에 문제가 발생할 수도 있음을 감안하여 2차, 3차 데이터 백업에 만전을 기하여 주시기 바랍니다. )

### \* 넷하드(100G 백업) 계정 서버로 백업하는 2가지 방법

- 네트워크 드라이브를 연결하여 백업

- FTP를 이용하는 방법

### \* 백업서버 이용시 주의사항

- 해당문서에서 작성된 내용은 고객님의 시스템 설정에 따라서 달라질수 있는 부분이니 절대적으로 참고용으로만 이용하시기 바랍니다.

- 백업 시스템 보안상 백업서버 접근은 고객님의 서버 내부에서만 가능합니다. (개인 PC에서 접속불가)  
(경우에 따라서 긴급하게 시스템 점검이 발생할수 있으며 해당시간중에는 시스템 리부팅, 레이드상태 점검 등의 작업이 있는 관계로 이용에 제한이 있음을 양해하여 주시기 바랍니다.)

- 부여 받은 백업계정 정보 변경은 백업계정 패스워드만 변경 가능합니다.

- 백업은 다음장의 예시에 따라 리눅스, 윈도우 서버별 설정 방법을 참고하여 설정하시기 바랍니다.

- 이곳에서 설명되는 백업방법은 고객님의 서버 내부에서 이루어지는 설정 및 이용 방법입니다.

※ 해당 문서내용은 충분한 테스트를 거쳐서 작성된 내용이나 오류가 발생할수 있으니 내용을 충분히 숙지하신후에 이용부탁드립니다.

## WINDOWS 서버 사용자를 위한 백업서비스 이용 방법

### 1. 네트워크 드라이브에 접속하여 백업하는 방법

네트워크 드라이브를 연결하면 로컬드라이버처럼 사용이 가능하여 단순 복사 백업 및 윈도우즈 운영체제에서 기본제공하는 백업 마법사 등을 이용하여 백업이 가능합니다.

#### \* 주의 사항

- 백업계정 서버로의 **24시간 네트워크 드라이브의 연결은 권장하지 않습니다.**

이 경우 하드디스크의 망실 시에는 유용하나, 악의적인 침입자의 데이터 삭제에 무방비로 노출될 수 있으며 경우에 따라서는 백업장비 이상시 고객님에 실서버 시스템에도 문제를 일으킬수 있습니다. 따라서, 백업할 시간에만 스케줄링에 의해서 접속을 제어할수 있도록 배치파일(\*.BAT)을 만드신 뒤 이를 윈도우즈 예약작업에 등록하여 이용하시기 바랍니다.

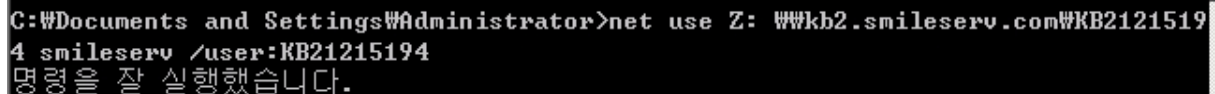
\*\* 스케줄링 순서 : 접속->백업->접속해제

#### 1-1. 네트워크 드라이브 접속하여 백업하는 방법

net use 연결할 드라이브명: WW백업서버IPW사용ID 패스워드 /user:사용ID

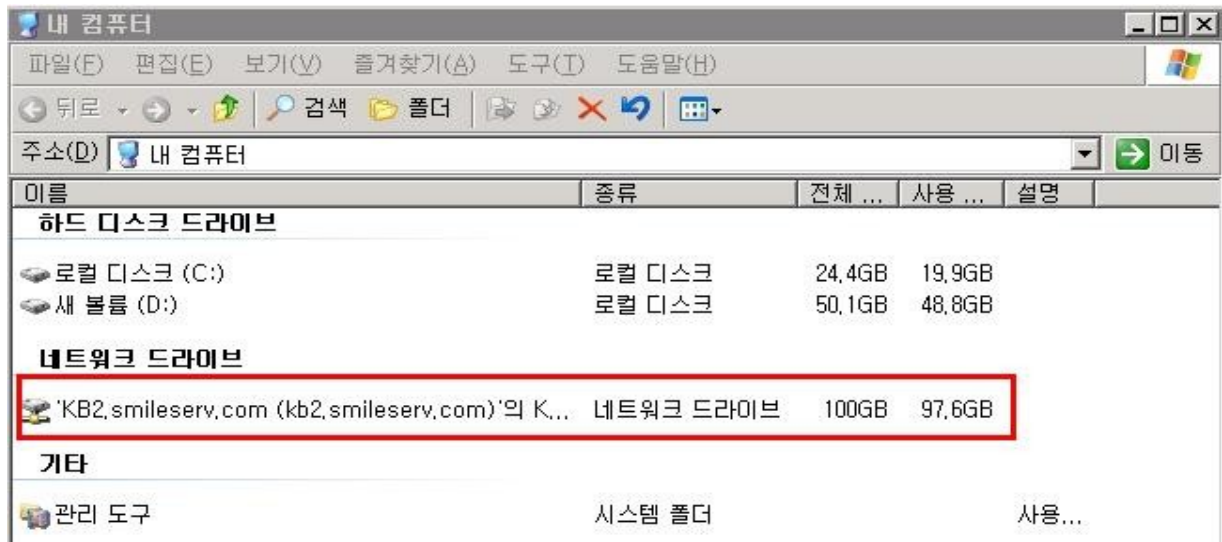
예) Z:W 라는 드라이브로 KB2.SMILESERV.COM 서버의 KB21215194 공간을 smileserv 라는 패스워드로 네트워크 드라이브로 연결

`net use Z: WWkb2.smileserv.comWKB21215194 smileserv /user:KB21215194`

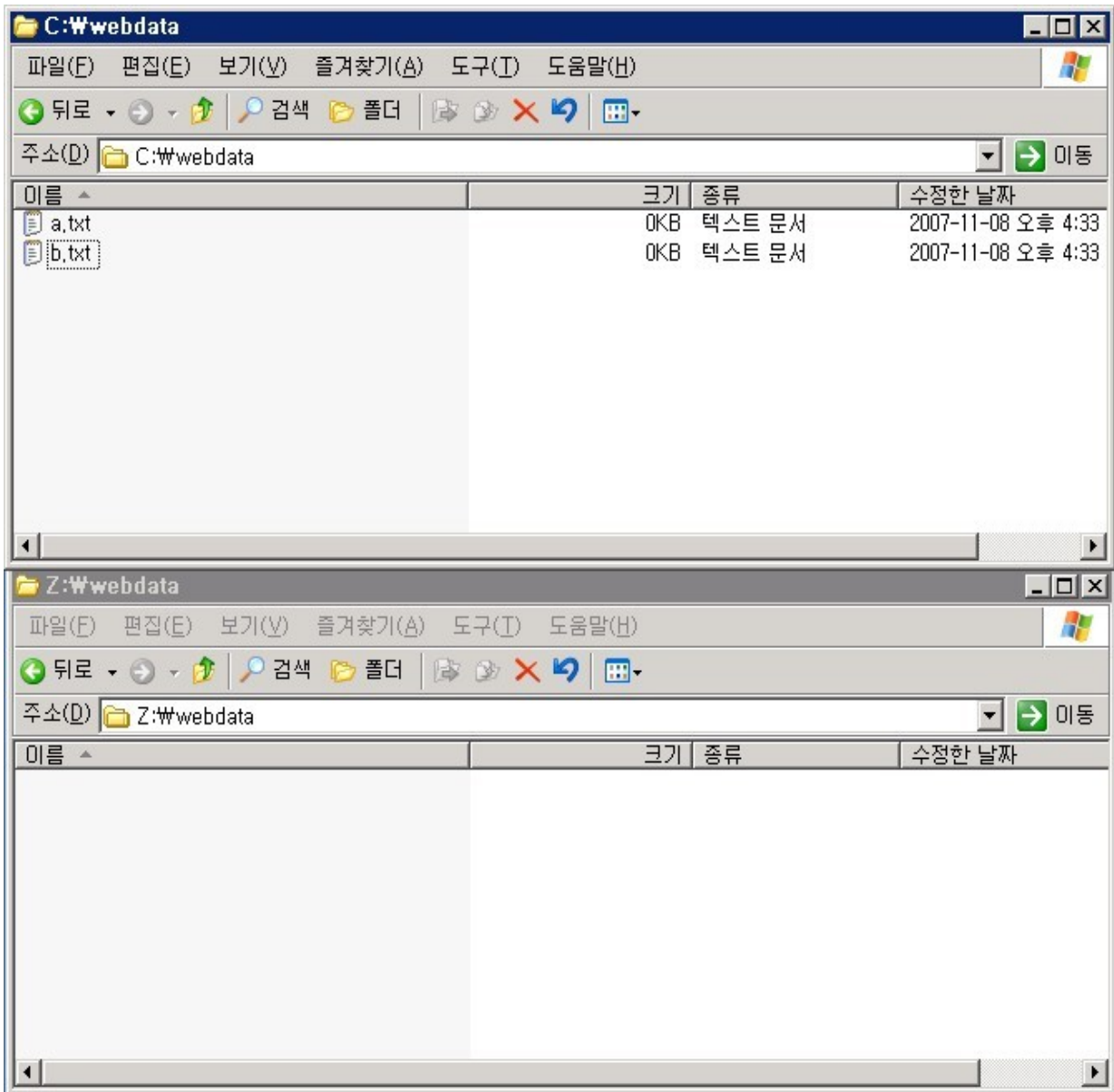


```
C:\Documents and Settings\Administrator>net use Z: WWkb2.smileserv.comWKB21215194 smileserv /user:KB21215194
명령을 잘 실행했습니다.
```

아래 내컴퓨터에 네트워크 드라이브가 추가된 모습을 보실 수 있습니다.



이후 C:\webdata를 네트워크로 마운트한 z:\webdata에 복사하시면 되겠습니다.



1-2. 네트워크 드라이브에서 접속을 종료 하는 방법

`net use * /del /yes`

예) z:\W 드라이브 네트워크 연결 종료

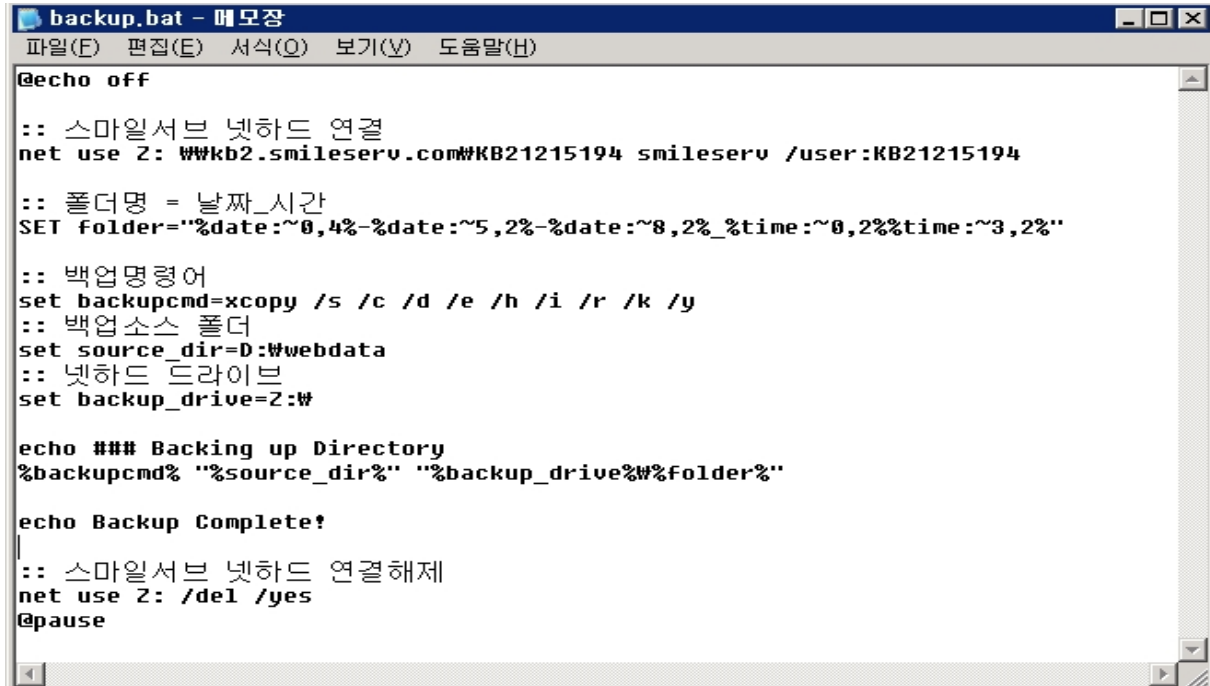


### 1-3. 배치 파일 만드는 방법

text 에디터를 연 뒤 위의 내용을 입력하고 \*.bat 파일로 저장합니다.

샘플 예제) 아래 예제는 Z:\W 드라이브로 KB2.SMILESERV.COM의 ID KB21215194으로 설정된 디렉토리를 마운트해서 백업된 날짜와 시간별로 폴더를 만들고 XCOPY 명령어를 이용하여 C:\Wwebdata를 복사한후 연결을 끊는 내용입니다.

Batch 파일 예제는 아래 실전파일 백업부분을 참고하세요.



```
@echo off

:: 스마일서브 넷하드 연결
net use Z: \\kb2.smilesevu.com\KB21215194 smilesevu /user:KB21215194

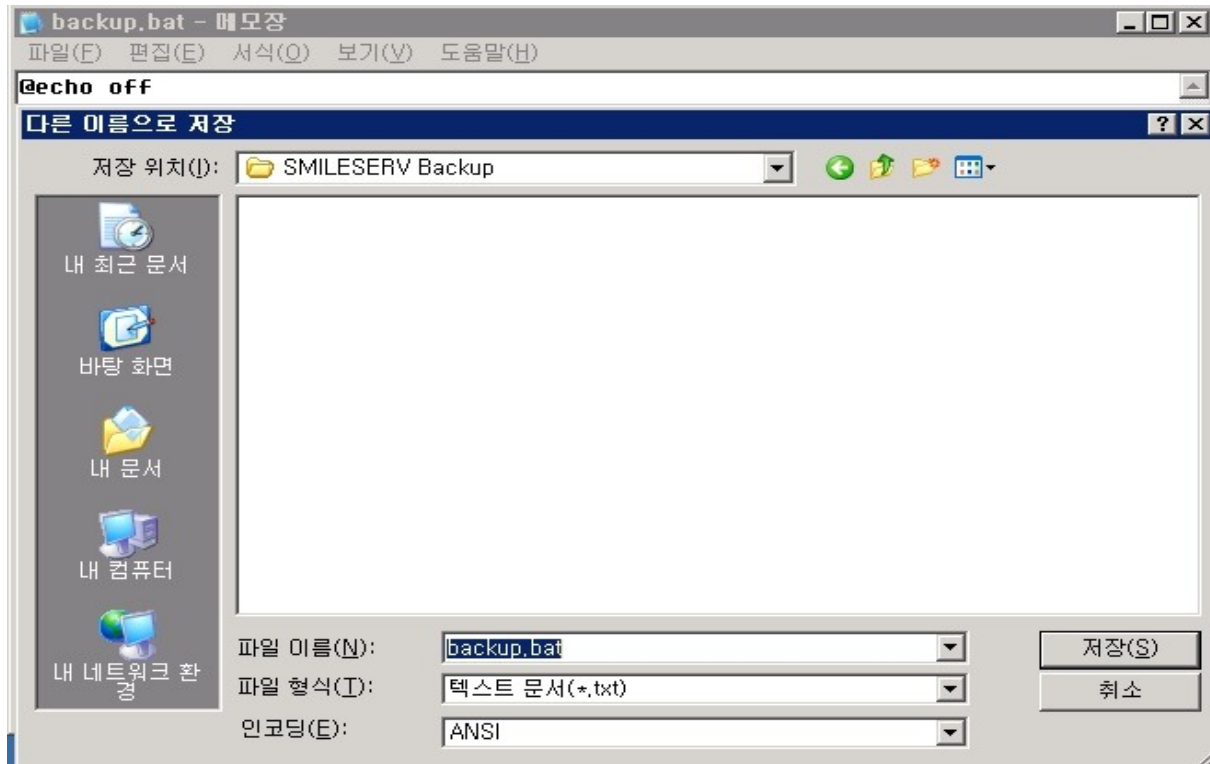
:: 폴더명 = 날짜_시간
SET folder="%date:~0,4%-~5,2%-~8,2%_%time:~0,2%%time:~3,2%"

:: 백업명령어
set backupcmd=xcopy /s /c /d /e /h /i /r /k /y
:: 백업소스 폴더
set source_dir=D:\Wwebdata
:: 넷하드 드라이브
set backup_drive=Z:\

echo ### Backing up Directory
%backupcmd% "%source_dir%" "%backup_drive%\%folder%"

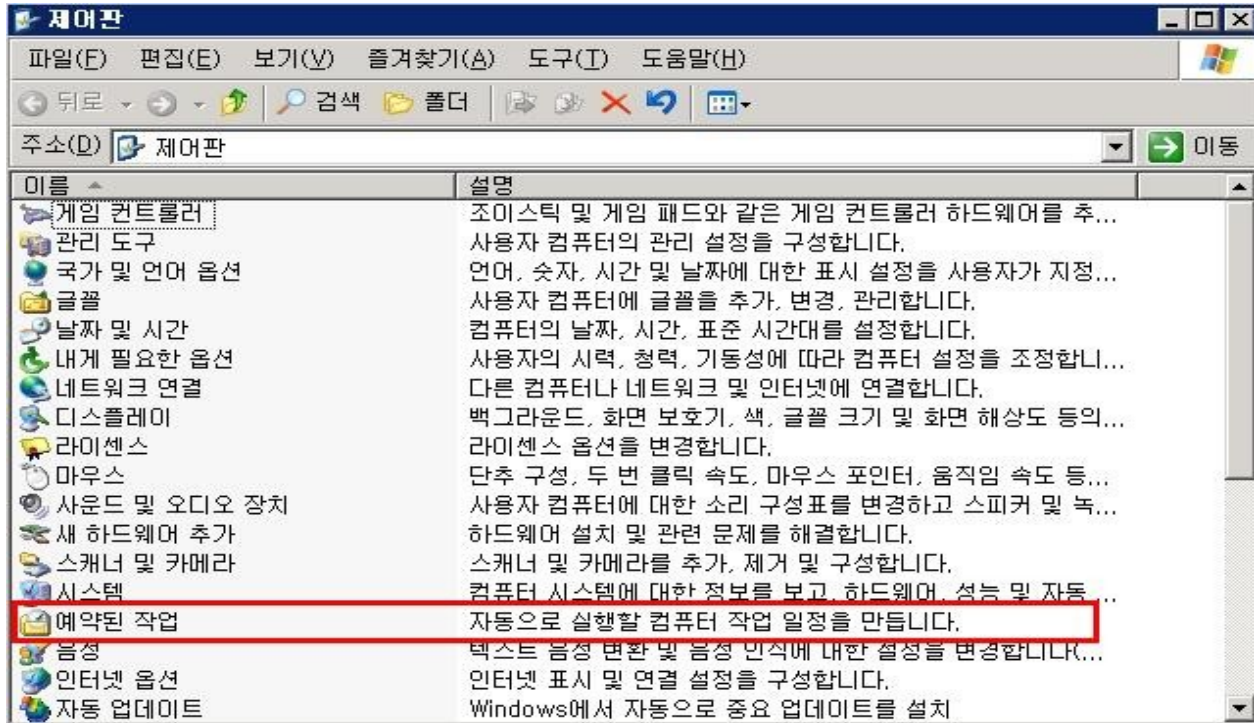
echo Backup Complete!

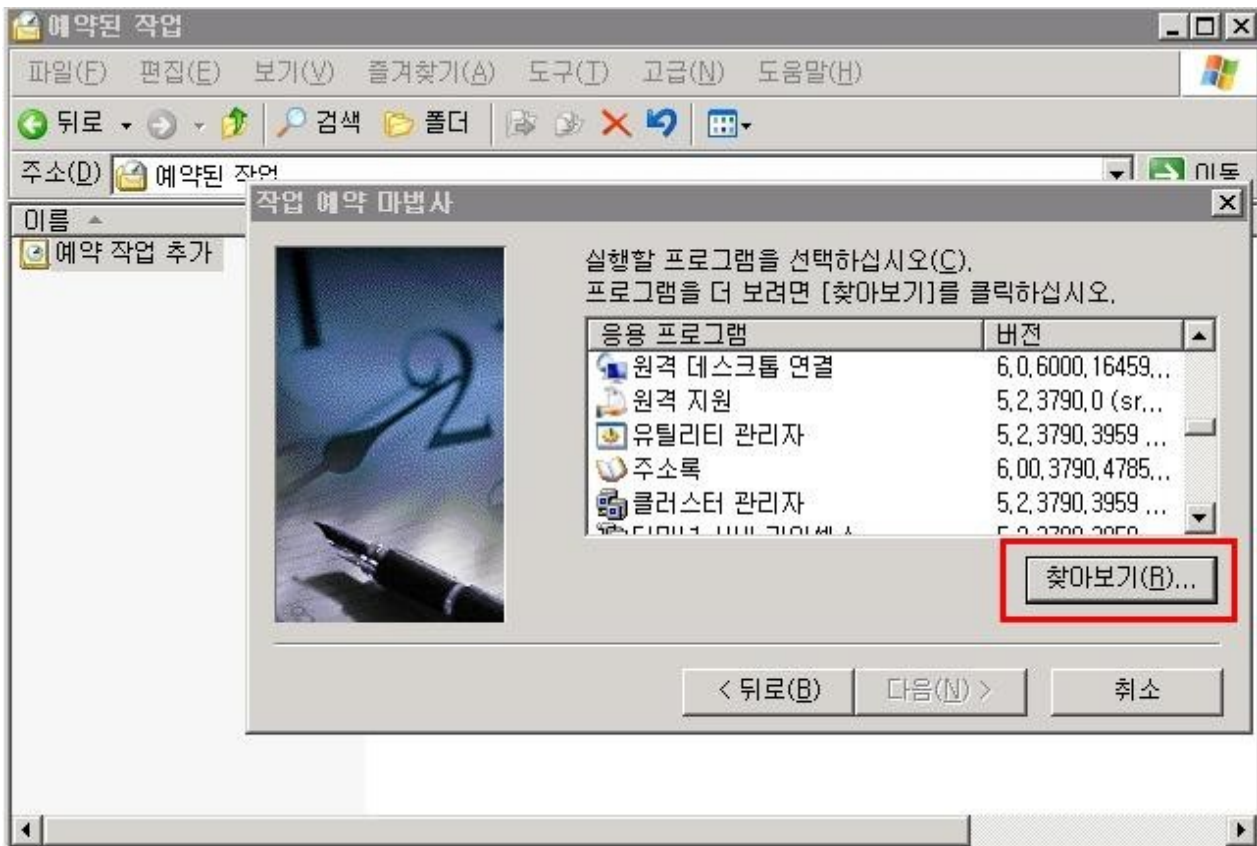
:: 스마일서브 넷하드 연결해제
net use Z: /del /yes
@pause
```

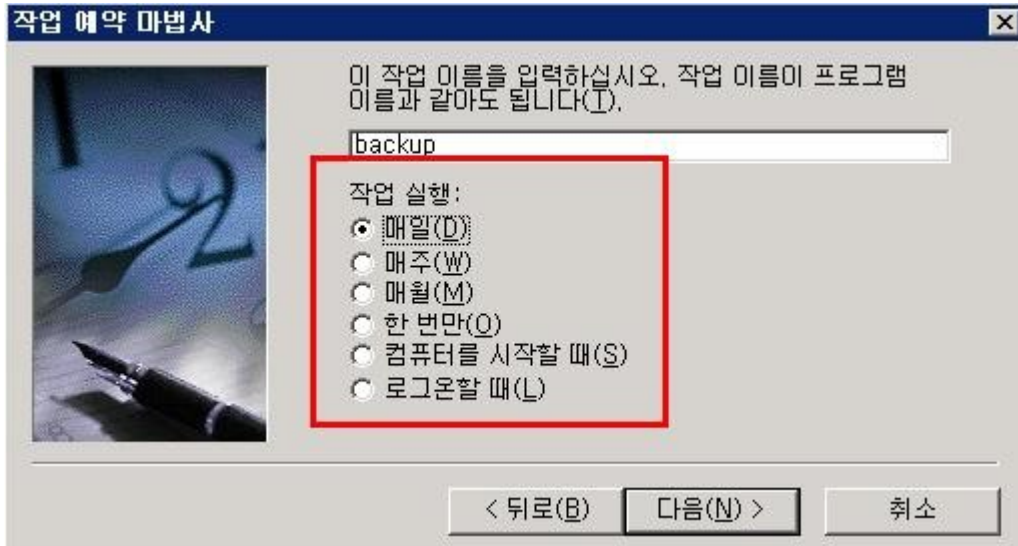
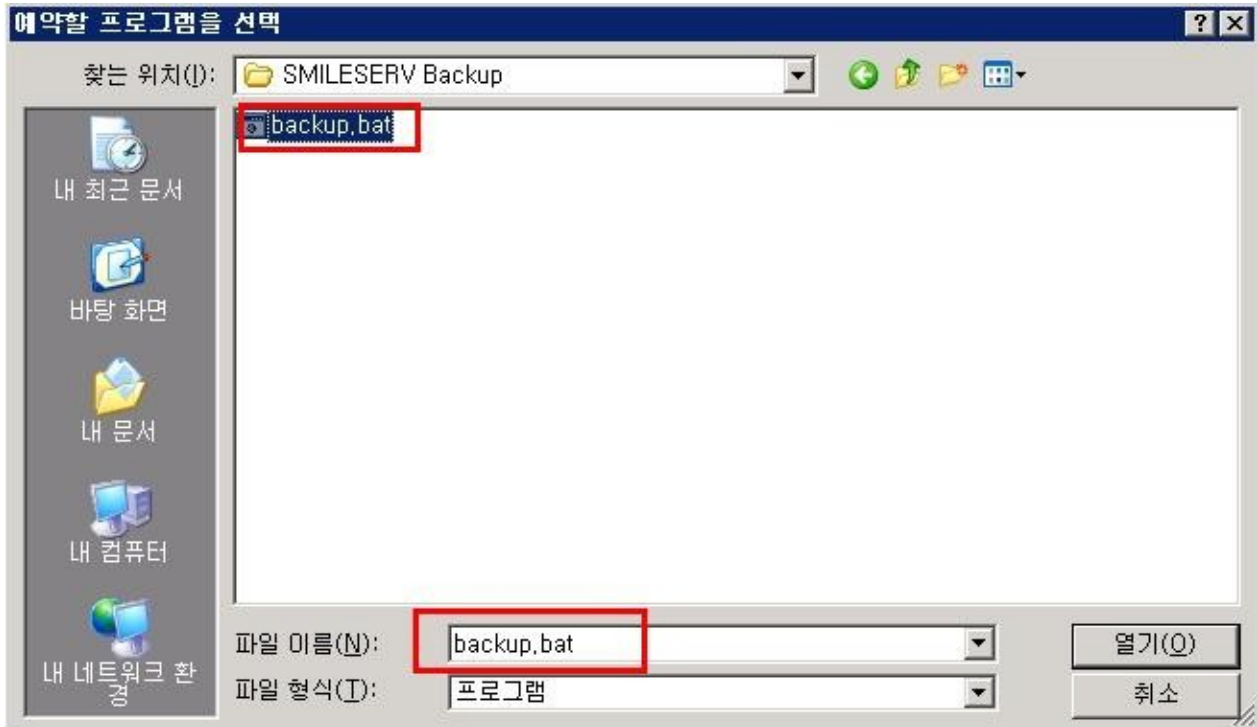


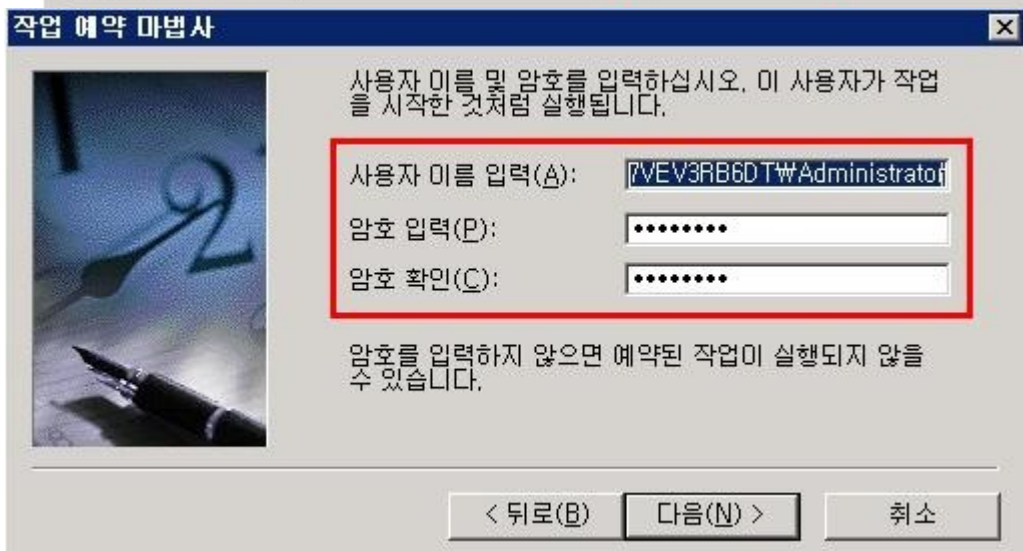
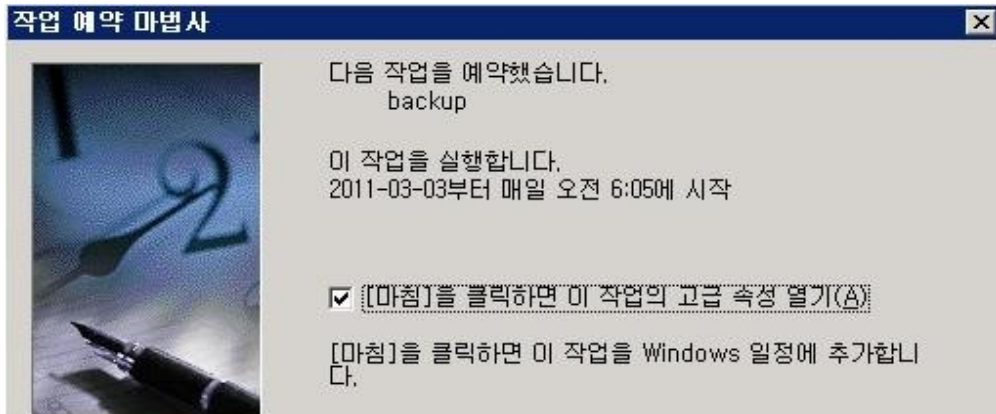
#### 1-4. 윈도우즈 예약 작업 사용 방법

- 시작 -> 제어판->예약된작업->예약작업추가
- 모든 프로그램->보조프로그램->시스템도구->예약된 작업



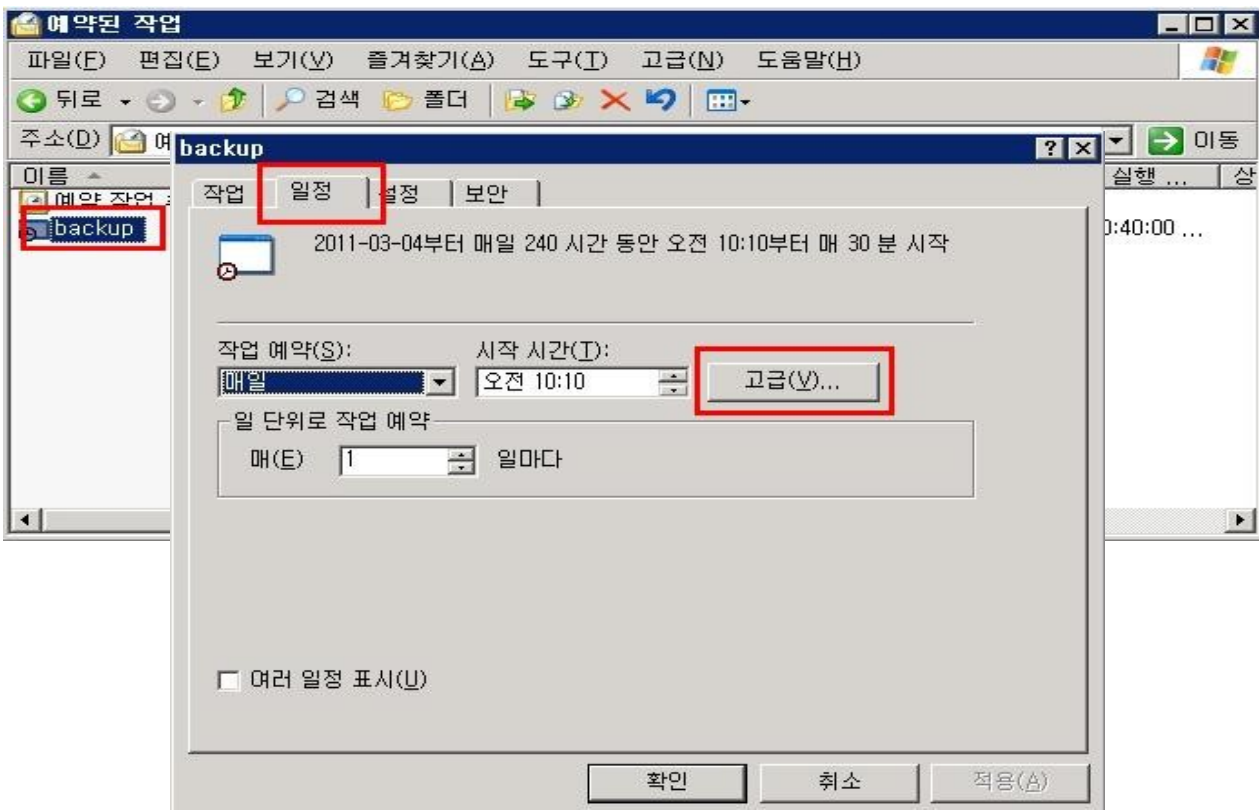


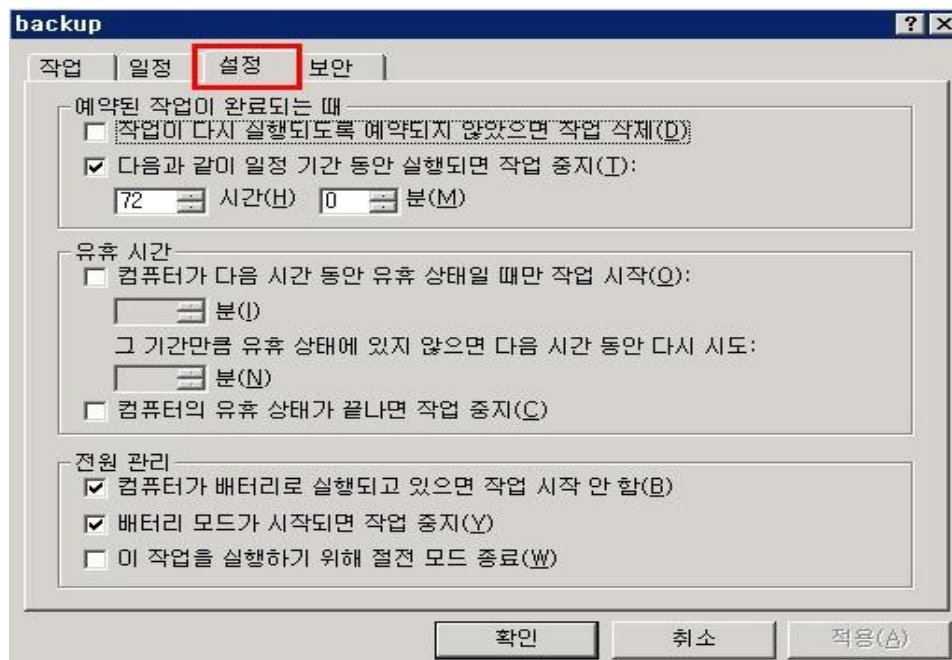
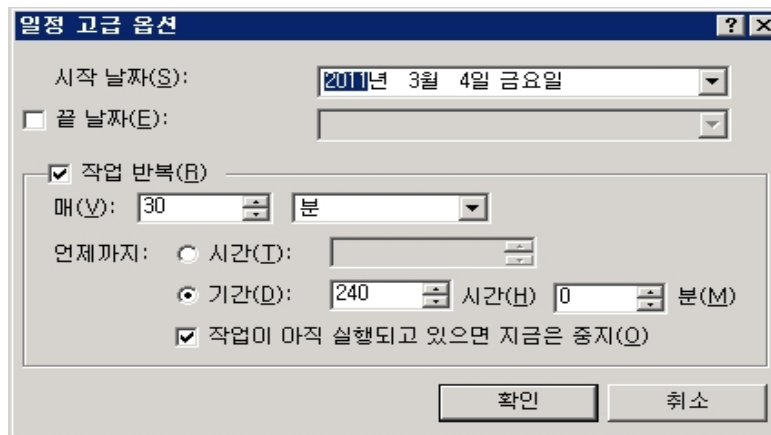




이로써 작업은 완료되었으며 설정하신 날짜와 시간에 따라서 백업이 진행됩니다.

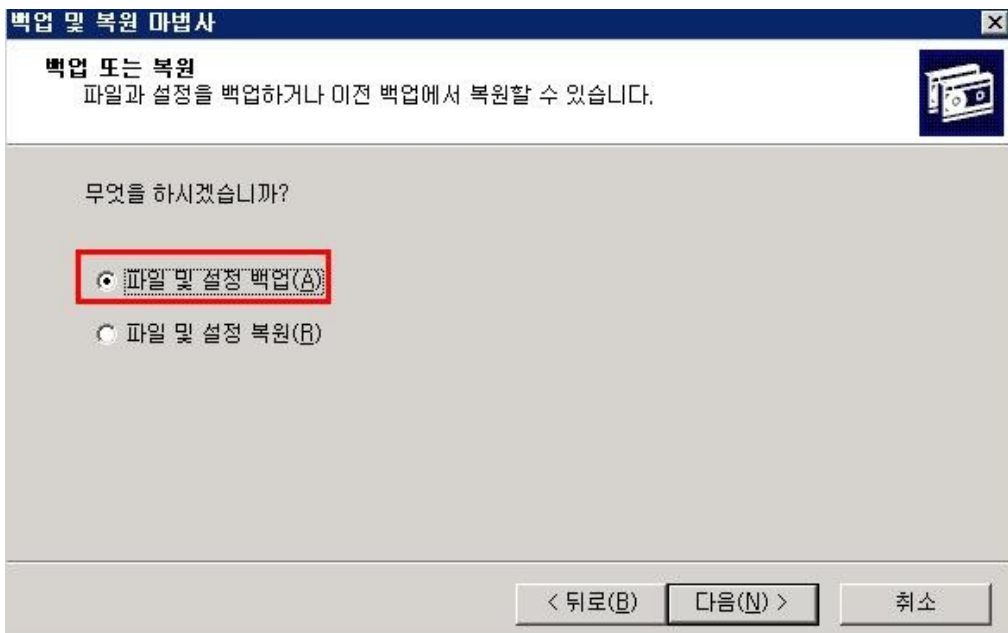
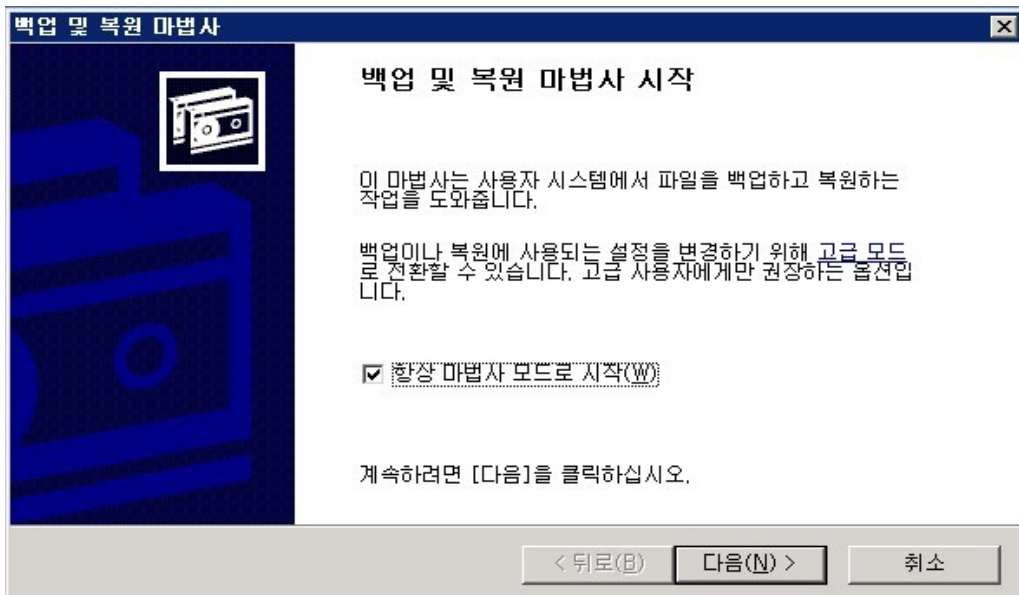
좀더 세부적인 설정을 원하시면 추가하신 예약된 작업 일정/설정탭 을 통해서 가능합니다.



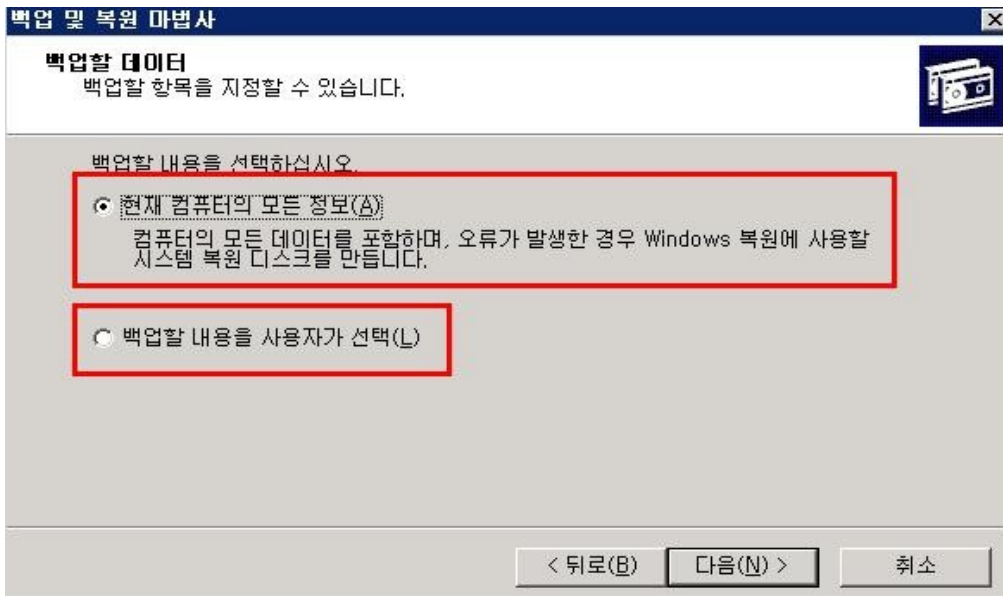


### 1-5. 백업 마법사 사용 방법

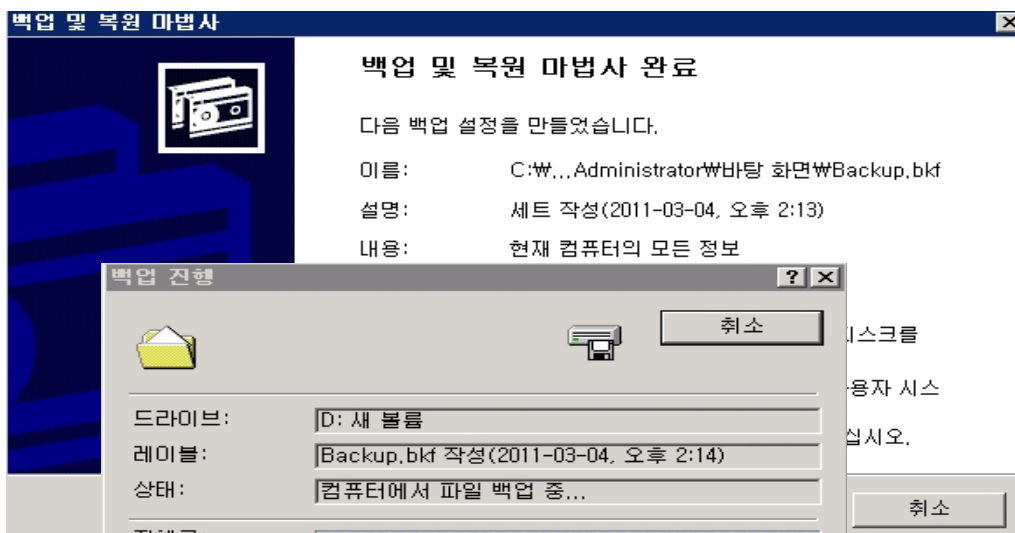
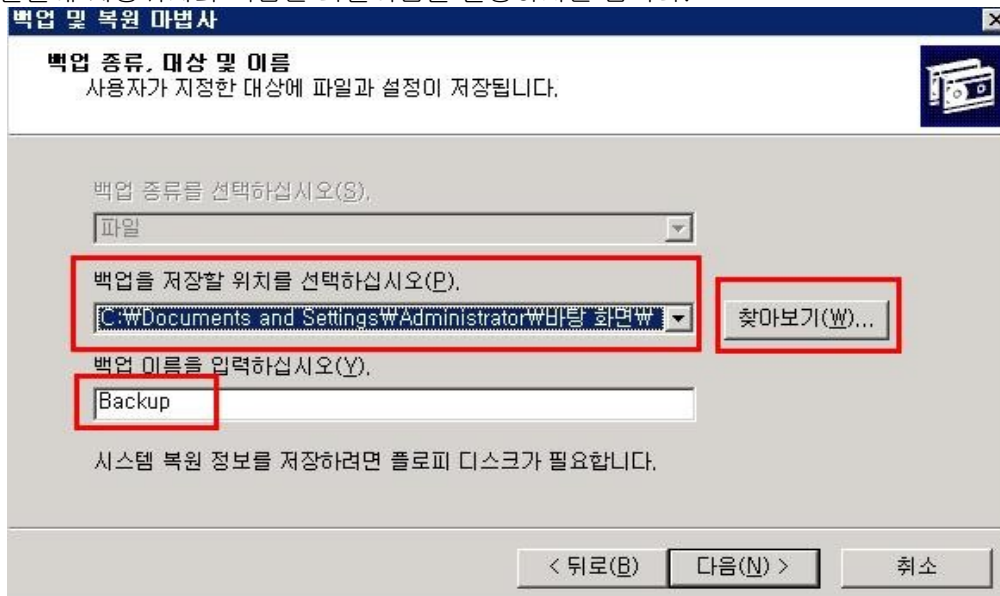
시작->실행->ntbackup



다음은 원하는 백업데이터에 따라서 모든정보를 백업할지 사용자의 선택폴더만 할지를 정하시면 됩니다.



백업할 파일들에 저장위치와 백업된 파일이름을 결정하시면 됩니다.

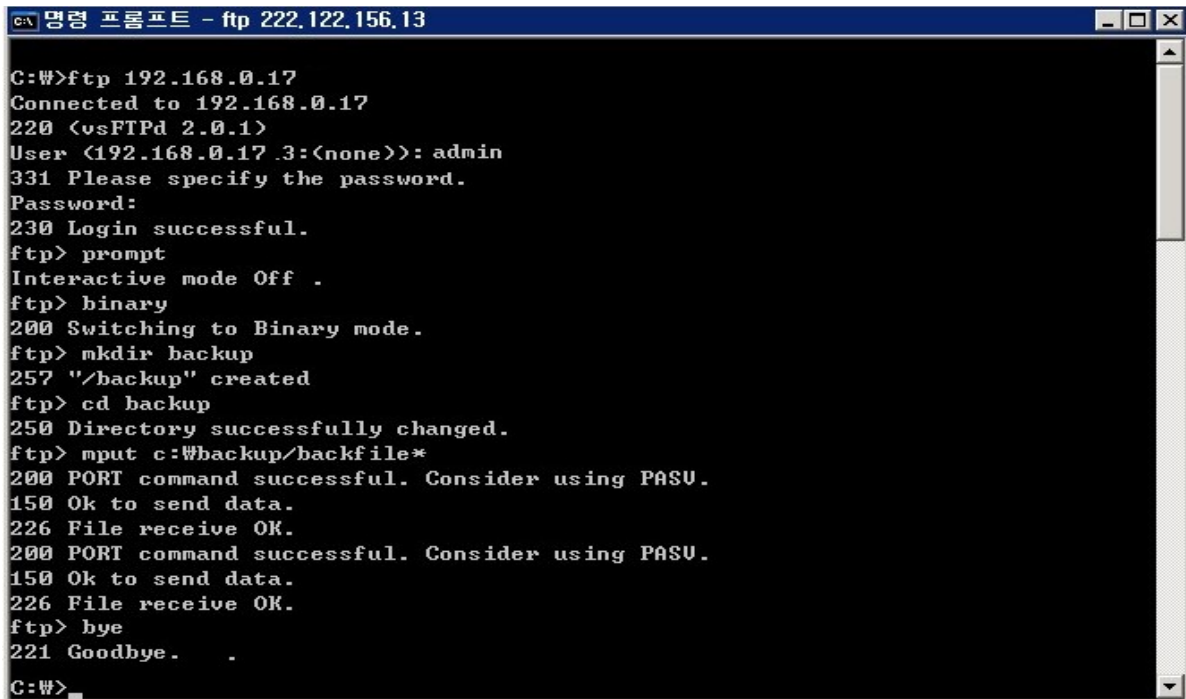


Batch 파일 예제는 아래 실전파일 백업부분을 참고하세요.

## 2. FTP를 이용한 윈도우즈 백업

cmd 창에서 다음과 같은 방식으로 하실수 있습니다.

예) 192.168.0.17(백업서버라고 가정)에 접근해서 파일을 업로드하는 예제입니다.



```
C:\>명령 프롬프트 - ftp 222.122.156.13
C:\>ftp 192.168.0.17
Connected to 192.168.0.17
220 (vsFTPd 2.0.1)
User (192.168.0.17.3:(none)): admin
331 Please specify the password.
Password:
230 Login successful.
ftp> prompt
Interactive mode Off .
ftp> binary
200 Switching to Binary mode.
ftp> mkdir backup
257 "/backup" created
ftp> cd backup
250 Directory successfully changed.
ftp> mput c:\backup\backfile*
200 PORT command successful. Consider using PASV.
150 Ok to send data.
226 File receive OK.
200 PORT command successful. Consider using PASV.
150 Ok to send data.
226 File receive OK.
ftp> bye
221 Goodbye.
C:\>
```

파일을 만들어서 다음과 같이 처리하실 수도 있겠습니다.

\* TIP

편리를 위해 백업의 내용을 미리 만들어 두셨다가 실행하실수도 있습니다.

다음과 같은 내용을 파일을 만듭니다.(예로 파일명은 backup.txt)

```

open 192.168.0.17
admin          => 계정명
12345         => 비밀번호
put backupfile명
bye

```

커맨드창에서 아래와 같이 실행하시면 backup.txt에 기재된 내용대로 백업이 진행됩니다.

```

c:\W>ftp -s:backup.txt

```

혹은 위를 예약작업으로 등록하여 하실수도 있습니다.

FTP 접속 시 접속이 잘되지 않을 경우, FTP 클라이언트에 패시브 모드로 접속방법을 변경해주시기 바랍니다.(방화벽 문제)

백업 관련 참고 사이트

- 리눅스에 익숙하신 분들은 CYGWIN을 설치하셔서 리눅스처럼 관리하실 수 있습니다.  
주소 : <http://www.cygwin.com/>
- Cobian Backup 을 다운받으셔서 사용해 보시는것도 좋습니다.  
이 툴은 Service로도 등록 가능하며 ntbakup 처럼 사용이 가능합니다.  
주소 : <http://www.cobian.se/>

### 3. 실제 백업 예제

#### 3-1. 웹 데이터 백업 (네트워크 드라이버 이용)

윈도우에 있어서는 리눅스 시스템 처럼 자유로이 할수 있는 부분은 조금 작다 하겠습니다. 실제로 좀 쓸모가 있는 백업을 실행해 보겠습니다. 일주일에 한번씩 NTBACKUP을 이용 백업하고 매일 XCOPY를 이용 변경된 데이터를 백업하도록 설정해 보겠습니다. 실제 ntbakup 증분을 사용해서 할수도 있겠지만 증분백업의 위험성을 없애고 XCOPY를 소개하는 차원에서 이렇게 보여 드립니다.

xcopy\_backup.bat => xcopy를 이용한 동기화 백업

※ 아래는 예제파일로서 고객님의 백업설정에 맞춰서 수정하시기 바랍니다.

```

@echo off
:: 스마일서브 넷하드 연결
net use Z: \\Wkb2.smileserv.com\WKB21215194 smileserv /user:KB21215194

:: 폴더명 = 날짜_시간
SET folder="%date:~0,4%-~5,2%-~8,2%_%time:~0,2%%time:~3,2%"

:: 백업명령어
set backupcmd=xcopy /s /c /d /e /h /i /r /k /y
:: 백업소스 폴더
set source_dir=D:\Wwebdata
:: 스마일서브 넷하드 드라이브
set backup_drive=Z:\W

echo ### Backing up Directory
%backupcmd% "%source_dir%" "%backup_drive%\W%folder%"

echo Backup Complete!

:: 스마일서브 넷하드 연결해제
net use Z: /del /yes
@pause

```

nt\_backup.bat => Windows에서 기본 제공하는 ntbakup를 이용한 백업

※ 아래는 예제파일로서 고객님의 백업설정에 맞춰서 수정하시기 바랍니다.

```

@echo off
:: 스마일서브 넷하드 연결
net use Z: \\Wkb2.smileserv.com\WKB21215194 smileserv /user:KB21215194

:: 백업소스 폴더
set source_dir=D:\Wwebdata
:: 스마일서브 넷하드 드라이브
set backup_drive=Z:\W

:: 스마일서브 넷하드 NTBACKUP
:: systemstate 옵션은 시스템 상태 데이터에 대한 백업여부입니다. 불필요하다 싶으면 생략
echo ### Running Backup
ntbackup.exe backup [systemstate] "%source_dir%" /J "SMILESERV NetHDD Backup" /F
"%backup_drive%%date:/=-%-Daily-SysState.bkf"
echo Backup Complete!

:: 스마일서브 넷하드 연결해제
net use Z: /del /yes
@pause

```

※ 해당 파일을 예약작업에 걸어 nt\_backup.bat는 일주일에 한번씩, xcopy\_backup.bat는 하루에 한번씩 실행되도록 설정하면 되겠습니다.

아래 문서도 참고하시기 바랍니다. (스마일서브 서비스 이용메뉴얼 게시판)

[백업 및 복구가이드](#)

[http://www.1000dedi.net/hosting/smile\\_bbs/bbs/board.php?bo\\_table=manual\\_service&wr\\_id=24](http://www.1000dedi.net/hosting/smile_bbs/bbs/board.php?bo_table=manual_service&wr_id=24)

[IIS 자동백업 설정](#)

[http://www.1000dedi.net/hosting/smile\\_bbs/bbs/board.php?bo\\_table=manual\\_service&wr\\_id=23](http://www.1000dedi.net/hosting/smile_bbs/bbs/board.php?bo_table=manual_service&wr_id=23)

### 3-2. MSSQL 데이터 백업

기본 MSSQL 백업은 바로 네트워크드라이버에 백업하실수는 없습니다. 로컬에 백업하신후 옮기는 정책을 취하셔야 합니다.

MSSQL 백업은 엔터프라이즈관리자 -> SQL SERVER 그룹 -> (local) SERVER -> 관리 -> 백업 혹은 데이터베이스 유지관리정책을 통하여 정책설정이 가능합니다. 아래 그림1과 그림2를 참조하셔서 설정해 보시면 될 것 같습니다.

해당 백업 받은 파일을 FTP 혹은 마운트를 통해서 100G 백업서버로 복사가 가능합니다. 실제 이러한 경우 백업본이 계속 쌓이게 되므로 주기적으로 삭제가 필요합니다.

그림1) 백업 설정 화면

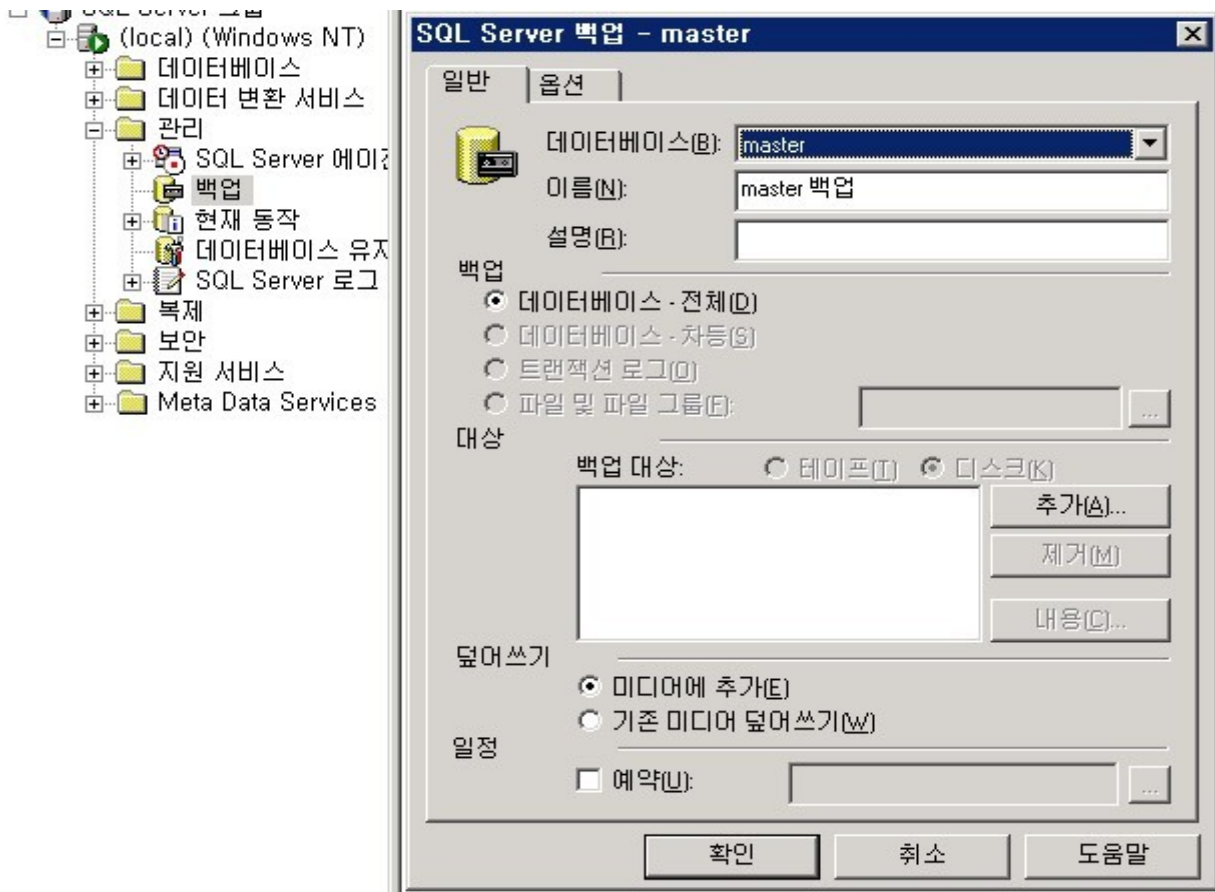


그림2) 데이터 유지 관리 계획 마법사 실행 화면

